

“LUCIAN BLAGA” UNIVERSITY OF SIBIU
FACULTY OF HISTORY AND PATRIMONY
INSTITUTE FOR THE STUDY AND VALORIFICATION
OF THE TRANSYLVANIAN PATRIMONY IN EUROPEAN CONTEXT

ACTA TERRAE SEPTEMCASTRENSIS

IX



Editura "ALTIP"



Sibiu - 2010

ACTA TERRAE SEPTEMCASTRENSIS

IX, 2010

**“LUCIAN BLAGA” UNIVERSITY OF SIBIU
FACULTY OF HISTORY AND PATRIMONY
INSTITUTE FOR THE STUDY AND VALORIFICATION OF THE
TRANSYLVANIAN PATRIMONY IN EUROPEAN CONTEXT**

**ACTA TERRAE
SEPTEMCASTRENSIS**

IX

Editor: Sabin Adrian LUCA

Sibiu, 2010

Editorial board:

Editor:

Sabin Adrian LUCA („Lucian Blaga” University of Sibiu; Brukenthal National Museum, Sibiu; Romania)

Members:

Ioan-Aurel POP (Correspondent Member of the Romanian Academy)

Dumitru PROTASE (Honorary member of Romanian Academy)

Janusz K. KOZŁOWSKI (Member of Poland Academy)

Martin WHITE (Sussex University, Brighton, United Kingdom)

Krum BACVAROV (Institute of Archaeology and Museum at the Bulgarian Academy of Sciences, Bulgaria)

Zeno-Karl PINTER („Lucian Blaga” University of Sibiu, Romania)

Marin CÂRCIUMARU („Valahia” University of Târgoviște, Romania)

Nicolae URSULESCU („Al. I. Cuza” University of Iași, Romania)

Gheorghe LAZAROVICI („Eftimie Murgu” University of Reșița, Romania)

Secretary:

Cosmin Ioan SUCIU („Lucian Blaga” University of Sibiu, Romania)

ISSN 1583-1817

Contact adress: „Lucian Blaga” University of Sibiu, Faculty of History and Patrimony, *Institute for the Study and Valorification of the Transylvanian Patrimony in European context*, B-dul Victoriei Nr. 5-7, 550024 Sibiu, România; tel. / fax. 0269 / 214468; 0745 / 366606; e-mail: sabinadrian.luca@ulbsibiu.ro, ins.arheologie@ulbsibiu.ro; web: <http://arheologie.ulbsibiu.ro>.

Content

Section I

| | |
|--|----|
| Sabin Adrian LUCA, Introduction | 7 |
| Marco MERLINI, Building archaeological museums as protagonists of Virtual reality | 9 |
| Cosmin Ioan SUCIU, Florian DUMITRESCU-CHIOAR, Benjamin Adrian PĂRĂU, The experience of Lucian Blaga University from Sibiu to deliver e-courses as a tool to build virtual museums | 37 |
| Adrian LUCA, DigiBruk. Digitization project of the Brukenthal National Museum journals | 45 |
| Dana Roxana HRIB, Museum pedagogy – a successful programme | 51 |

Section II

| | |
|---|-----|
| Lolita NIKOLOVA, Towards the Accumulation of Wealth and Social Complexity in Prehistory | 57 |
| Ali HAGHIGHAT, Adel SA'DODDIN, Toteganism: towards the definition of a missing phase in Ancient Metaphysics | 65 |
| Marius-Mihai CIUTĂ, Cristian Titus FLORESCU, Preliminary considerations regarding Vinča anthropomorphic figurines discovered in archaeological site Limba- Oarda de Jos, Sectors: <i>Bordane, Sesu` Orzii</i> and <i>Vărăria</i> (Alba County) | 85 |
| Laura COLTOFEAN, Neolithic and Cooper age Signs – methodology of translations | 113 |
| Diana-Maria SZTANCS, Corneliu BELDIMAN, Dan Lucian BUZEA, Fiches typologiques de l'industrie osseuse de Roumanie. I. Préhistoire. 1. Idole / Pendeloque / Amulette anthropomorphe énéolithique en bois de cerf de Păuleni-Ciuc, dép. de Harghita | 121 |
| Georgeta EL SUSI, Unpublished data on the management of mammals in the settlement Petrești culture from Moșna (Sibiu district) | 15! |
| Iosif Vasile FERENCZ, Cristian Constantin ROMAN, The Dacian fortress from Ardeu - research directions - | 172 |
| Beatrice CIUTĂ, <i>Vitis vinifera</i> specie used in libations and in daily life Apulum-Liber Pater Sanctuary (In Vino Veritas...) | 185 |

FICHES TYPOLOGIQUES DE L'INDUSTRIE OSSEUSE DE ROUMANIE.
I. PRÉHISTOIRE. 1. IDOLE/PENDELOQUE/AMULETTE
ANTHROPOMORPHE ÉNÉOLITHIQUE EN BOIS DE CERF DE
PĂULENI-CIUC, DÉP. DE HARGHITA

Diana-Maria SZTANCS

Université «Lucian Blaga», École Doctorale, Romania, beldiana22@yahoo.com

Corneliu BELDIMAN

Université Chrétienne «Dimitrie Cantemir», Faculté d'Histoire, Romania

cbeldiman58@yahoo.com

Dan Lucian BUZEA

Musée National des Carpates Orientaux, Romania, buzealuci@yahoo.com

Keywords: *adornment, anthropomorphic idol, Trojan-type idol, flat-type idol, Cucuteni-Ariuşd, Eneolithic, paleotechnology, pendant, red-deer antler, Romania, Transylvania.*

Mots clef: *bois de cerf, Cucuteni-Ariuşd, Énéolithique, idole anthropomorphe, idole de type trojan, idole plate, paléotechnologie, parure, pendeloque, Roumanie, Transylvanie.*

Abstract: *Typological fiches of bone and antler industry from Romania. I. Prehistory. 1. Eneolithic anthropomorphic idol/pendant/amulet made of red-deer antler discovered at Păuleni-Ciuc, Harghita County, Romania. The paper continues a series of recent articles and studies dealing with ancient bone and antler industry and initiates a new series of contributions that will be published in various periodical publications from Romania and abroad and which propose to present in form of synthetic typological fiches, the extensive information (including those regarding the technological aspects and the microscopic data analysis) of some special discoveries (unique, rare or less known) made of bone, antler, ivory, teeth, shell etc. from Romania, dated from Prehistory until XXth century. The article discusses a anthropomorphic female idol/pendant/amulet (flat-type or Trojan-type) worked in red-deer antler entirely finished by scraping and abrasion discovered in the Eneolithic site from Păuleni-Ciuc-“Várdomb” (“Citadel Hill”) during 2004 campaign, in the hut no. 5 belonging to Cucuteni-Ariuşd II archaeological level (Cucuteni A₂-A₃ stages, Vth-IVth millennia B.C.). The artefact is flat and thin and has an ovoid-shape body. The proximal part is rectangular or trapezoidal with convex-concave margins; it has a central, circular perforation placed towards the proximal end. The absence of use wear traces on the perforation margins and some analogies (inventory of some graves in the Gumelnița-Karanovo VI necropolis from Varna, Bulgaria; Cucuteni-Ariuşd ceramic female statuettes, female trunk bas-reliefs and painted representations on ceramic vessels which worn adornments – pendants on neck/on chest) suggest that the artefact was used probably as a thread bound pendant or as a flat idol sewn on textile or leather. This is the first*

discovery of an organic hard material pendant of Trojan type in the Cucuteni-Ariuşd culture from Transylvania. On the other hand the piece from Păuleni-Ciuc represents the first one worked in red-deer antler known until now in the area of this culture in Romania. The article also offers a selective repertory of Trojan-type idols discovered in Romania, Moldavia and Ukraine made from various raw materials (ceramic, stone, bone and metal – gold, silver and copper).

L'article qui suit continue la série des nos publications des dernières années consacrées à l'industrie des matières dures animales dans la culture matérielle et spirituelle ancienne de la Roumanie (Sztancs, Beldiman, 2005; Beldiman, Sztancs, 2005; Beldiman, 2007; Sztancs, Beldiman, 2009; Beldiman, Sztancs, 2009 – avec la bibliographie).

Toute à la fois il représente le début d'une nouvelle série de contributions qui seront proposé pour publication dans les revues de spécialité de Roumanie et de l'étranger et qui visent la meilleure connaissance du domaine. Cette série présentera sous forme de fiches typologiques (rédigées en français ou anglais) les données extensives (y compris le problématique, la bibliographie etc.) concernant les artefacts spéciales (*unicum*, pièces rarement attestées, méconnues ou controversées) travaillées en os, bois de cervidés, ivoire, dents, coquilles etc. découvertes sur le territoire de la Roumanie et datées de temps préhistoriques jusqu'au XX^e siècle.

Les fiches seront réunies en plusieurs séries abordées simultanément: I. Préhistoire (l'Âge de la pierre: Paléolithique, Épipaléolithique; Mésolithique; Néolithique); II. Protohistoire (l'Âge des métaux: Âge du bronze; Âge du fer); III. Antiquité; IV. Moyen âge; V. Ethnographie (XVIII^e-XX^e siècles).

Chaque fiche va offrir une approche standardisée et synthétique des aspects variées: contexte de la découverte; typologie; description; morphométrie; d'une attention spéciale vont bénéficier les aspects technologiques, essentiels pour une telle approche mais en général moins discutés dans la littérature spécialisée de Roumanie: choix de la matière première; fabrication – étapes, procédées et opérations; traces d'utilisation; fonction; contexte de l'abandon; analogies; importance en contexte culturel et régional etc.

Très importante c'est le recours à l'utilisation permanente des moyens optiques d'examen des surfaces (loupe binoculaire, agrandissement x4 – x40) et l'illustration extensive des aspects majeurs discutés (dessins, schémas, photos – vues générales et détails etc.).*

* Cet article a été élaboré par l'auteur principal dans le programme qui a débuté en 2007 à l'École Doctorale de l'Université «Lucian Blaga» de Sibiu («Investir en gens! PROJET FINANCÉ DU FOND SOCIAL EUROPÉEN ID projet: 7706. Titre du projet: «Augmentation du rôle des études doctorales et de la compétitivité des doctorants dans une Europe unie», Université «Lucian Blaga», Bd. Victoriei No. 10, Sibiu, Roumanie. Union Européenne/ Ministère du Travail, de la Famille et de la Protection Sociale AMPOS DRU/ Fond Social Européen POS DRU 2007-2013/ Instruments structurels 2007-2013/ Ministère de l'Éducation, de la Recherche et de l'Innovation OI POS DRU»).

| | |
|--|---|
| Indicatif de la pièce: PCD/I 57 | Idole/pendeloque/amulette anthropomorphe plate en bois de cerf |
| Musée National des Carpates Orientaux, Sfântu Gheorghe, dép. de Covasna | No. inventaire: 8826 |

Figures 1-2.

1. Contexte. La pièce discutée ci-joint provient du site situé dans la Dépression de Ciuc, à la base du versant occidental des Monts Harghita, sur le territoire de la comm. Păuleni-Ciuc (Csík-Csomortán), dép. de Harghita, au lieu dit «La Colline de la Citadelle» («Dâmbul Cetății», «Várdomb»). Ce site est connu également dans la littérature archéologique sous les noms de Șoimeni et Ciomortan. Le lieu du site représente un promontoire ovoïdal (approx. 90 x 60 m); à sa base coule le ruisseau Remetea, affluent de l'Olt.

Le site a été découvert et signalé pendant la période entre les deux guerres mondiales par l'archéologue Férénzi Sándor; dans les années 1956, 1960 et 1967 ici a effectué des fouilles l'archéologue Székely Zoltán, ancien directeur du Musée Départemental Covasna de Sfântu Gheorghe.

Les recherches systématiques extensives ont été démarrées en 1999 (et se poursuivent jusqu'à nos jours chaque année) par un collectif conduit par Valerii Kavruk et aujourd'hui par Dan Lucian Buzea (Musée National des Carpates Orientaux, Sfântu Gheorghe, dép. de Covasna).

On a constaté que dans cet endroit se succèdent des séquences d'occupation pendant plusieurs étapes de la Préhistoire appartenant à l'Énéolithique (les cultures Cucuteni-Ariușd, Bodrogkeresztúr et Coțofeni) et à l'Âge du bronze (les cultures Ciomortan et Wietenberg).

L'occupation énéolithique (la culture Cucuteni-Ariușd, étapes Cucuteni A₁-A₃, V^e-IV^e millénaires av.n.è.) a trois niveaux (I-III) dans lesquels ont été explorés les vestiges des plusieurs logements de surface (huttes), fosses, âtres, autres complexes qui ont livrés une riche inventaire: divers types de vaisselle en céramique peinte, nombreuses statuettes anthropomorphes et zoomorphes en terre cuite, pièces métalliques (cuivre), outils lithiques taillées et polies, artefacts en matières dures animales etc. (Buzea, Lazarovici, 2005 – avec la bibliographie).

L'artefact qui fait le sujet de cette fiche a été découvert pendant la campagne de fouilles de 2004, dans la Section I, carreau 13, profondeur 2,85 m, dans le niveau Cucuteni-Ariușd II (Păuleni II, étapes Cucuteni A₂-A₃), faisant partie de l'inventaire de la hutte no. 5.

2. Bibliographie. Cavruc *et al.*, 2005; Buzea, Lazarovici, 2005; Buzea, 2008; Buzea, 2009; Sztancs, Beldiman, 2009a; Sztancs, Beldiman, 2009b.

3. Conservation. Artefact fragmentaire; on lui manque approx. 1/3 de la circonférence (le corps, secteur droit), fracturée pendant la Préhistoire.

La partie proximale (rectangulaire ou trapézoïdale à l'origine) est fracturée en proportion approximative de 2/3 pendant la Préhistoire aussi.

Sur la circonférence de la face inférieure il manque un petit secteur fracturé récemment.

Les surfaces sont fortement affectées par l'action des racines des herbes (surtout sur la face inférieure) (fig. 2).

4. Typologie. Description. Idole/pendeloque/amulette anthropomorphe féminine plate très schématisé(e) en bois de cerf découvert(e) dans l'inventaire de la hutte no. 5. Publiée sommairement dans le rapport annuel des fouilles de 2004 et dans un autre rapport (extensif) concernant les campagnes des années 2003-2005. Dans ces rapports on a mentionné que la matière première était l'os.

La pièce a été classifiée dans la catégorie Trésor faisant parties des collections du Musée National des Carpates Orientaux, Sfântu Gheorghe, dép. de Covasna (Buzea, Lazarovici, 2005: 31, 39, 76, 88, pl. XVIII/19; XXX/2; Buzea, 2008).

Selon la typologie proposée par D. Monah, la pièce appartient au type (b) – idole/amulette plate (Monah, 1997: 136).

Idole/pendeloque/amulette plate en bois de cerf. Artefact fragmentaire; les secteurs manquant ont été fracturés dans la Préhistoire probablement intentionnellement (mutilation rituelle?) ou pendant l'utilisation? Sur la portion préservée de la partie proximale on a aménagé dans l'axe longitudinal une seule perforation circulaire en plan et bitronconique asymétrique en section; le procédé appliqué a été la rotation multiple (à l'aide du foret?) sur la face supérieure et l'alésage sur la face inférieure (fig. 2).

Morphologiquement la pièce a deux parties: environ 2/3 de la longueur (les parties mésiale et distale) représentent le corps ayant la forme ovale symétrique en plan vertical; environ 1/3 c'est la partie proximale, à l'origine de forme probablement rectangulaire ayant les bords arrondies ou trapézoïdale avec les bords convexes et arrondies (propositions de reconstitution dans la fig. 1). On conserve un petit secteur ayant le bord gauche rectiligne et placé dans la zone de contact avec le corps (la partie mésiale du corps); sur la partie proximale on a pratiqué la perforation unique centrale.

Le corps est légèrement convexe (face supérieure)-concave (face inférieure) en plan vertical, gardant probablement la morphologie de la matière première (bois de cerf, probablement le segment basal de l'axe). Sur la circonférence de la face inférieure manque un petit secteur fracturé récemment (fig. 1).

Sur les deux faces et sur les bords on peut facilement observer les traces du façonnage par raclage axial, oblique et circulaire; les bords arrondis sont soigneusement façonnés par raclage et peut être par abrasion transversale et oblique (fig. 2).

5. Matière première. La pièce a été travaillée sur une plaque mince en bois de cerf (*compacta*), extraite probablement de la partie basilaire ou médiane du merrain (fig. 1). Sur la face inférieure on observe à la loupe binoculaire les traces faibles du tissu spongieux (*spongiosa*).

6. Morphométrie.

6.1. Générale (en millimètres): longueur totale initiale approx. 83; longueur préservée 75; épaisseur de l'extrémité distale 3; épaisseur de la partie mésiale 3,5; diamètre du corps 61/61; longueur initiale de la partie proximale approx. 23;

longueur préservée de la partie proximale 15; largeur de la partie proximale 25; épaisseur de la partie proximale 2,7.

6.2. Perforation: diamètre sur la face supérieure 4,5; diamètre sur la face inférieure 4,5; diamètre intérieur 3.

7. Étude technique.

7.1. Débitage: paramètres indéterminés à cause de l'application du façonnage intégral par raclage et abrasion. On a utilisé probablement l'extraction du tronçon basal ou mésial de l'axe par entaillage ou sciage transversal et fracturation.

7.2. Façonnage: intégral. Après entaillage/sciage le *compacta* a été récolté probablement par fendage du tronçon de l'axe et évidage de la *spongiosa* par raclage; le relief de la surface a été éliminé par raclage ou abrasion. Les faces ont été rendues lisses par raclage intense et les bords ont été modelés par abrasion et raclage (fig. 2).

7.3. Perforation: parfaitement circulaire en plan et bitronconique asymétrique (plus ample sur la face supérieure) en profil, placée dans l'axe principal de la pièce, probablement à 3-4 mm par rapport à l'extrémité proximale; elle a été obtenue par rotation continue sur la face supérieure, probablement à l'aide du foret à archet et alésage par la même procédée sur la face inférieure (fig. 2).

7.4. Traces d'utilisation: il fallait que les stigmates d'usage soit visibles premièrement au niveau de la perforation (bords émoussés et déformés). Mais à cet endroit on ne s'observe aucune trace de cette sorte, la morphologie de la perforation étant intacte. Les faces et les bords du corps de la pièce sont très légèrement polis. La fracturation de la partie proximale et de la partie mésiale a intervenu soit accidentellement pendant l'usage soit comme action intentionnelle (mutilation rituelle?) (fig. 2).

8. Fonction présumée. L'absence des traces évidentes d'utilisation comme artefact suspendu librement sur lien nous permet d'envisager hypothétiquement deux solutions d'utilisation: par suspension rigide sur lien comme pendeloque; pièce cousue sur un support (bande) textile ou en cuir.

Les situations archéologiques impliquent la variante d'utilisation de pièces semblables comme pendeloques/amulettes (contexte funéraire – la nécropole énéolithique de Varna, par exemple – voir Éluère, 1989: 49-56; Voinea, 2008b: 76-82; représentations en relief des pendeloques circulaires suspendus par un lien/bande au cou ou sur la poitrine des statuettes féminines en terre cuite ou sur silhouettes féminines peintes – Monah, 1997: 138-142) fournissent des arguments significatifs et pertinentes pour une telle interprétation.

L'idole/pendeloque/amulette anthropomorphe de Păuleni-Ciuc est le premier artefact de cette sorte travaillé en bois de cerf signalé jusqu'à maintenant dans l'aire de la culture Cucuteni-Ariuşd. Sa morphologie est identique ou proche de celle d'autres pièces confectionnées en terre cuite et métal (cuivre, argent, or) dans l'aire de la même culture (la région est de la Roumaine entre les Carpates et la rivière Prut – Moldavie; République Moldova) ou dans les cultures Tiszapolgár et Bodrogkeresztúr de Transylvanie et Hongrie (Dumitrescu, 1961; Dumitrescu,

1974; Dumitrescu, 1979; Luca, 1999; Cioancă, 2000; Voinea, 2008b – avec la bibliographie récente).

Comme nous avons déjà écrit plus haut, ce qui fait de l'objet en discussion apparemment un *unicum* dans l'aire de la culture Cucuteni-Ariuşd c'est la matière première utilisée pour sa réalisation; le bois de cerf est signalé à cette occasion pour la première fois dans un usage pareil.

Pour l'utilisation du bois et des dents de cerf dans l'industrie de cette culture voir récemment Marinescu-Bâlcu, Bolomey, 2000: 77-89; Beldiman, Sztancs, 2005; Sztancs, Beldiman, 2005; Beldiman, Sztancs, 2009 – avec la bibliographie.

Toute à la fois on doit mettre en évidence la rareté extrême des idoles plates dans l'aire de la culture Cucuteni-Ariuşd à l'intérieur de l'arc des Carpates.

À cet égard, la découverte de la pièce de Păuleni-Ciuc contribue à la meilleure connaissance de la diffusion de tels artefacts et à l'augmentation de leur répertoire.

9. Analogies. Les critères pour établir les analogies sont: la matière première (tout d'abord l'os); la morphologie générale du corps (circulaire ou ovale); la morphologie de la partie proximale (rectangulaire ou trapézoïdale ayant les bords concaves/convexes); nombre des perforations (1); emplacement des perforations.

Idoles/pendeloques/amulettes en os – pour détails et la bibliographie voir le répertoire et fig. 3/14; 4/3; 7/10, 12-14.

Idoles/pendeloques/amulettes en autres matériaux (terre cuite, pierre, métal) – pour détails et la bibliographie voir le répertoire et fig. 3-7.

Représentations des pendeloques sur les statuettes féminines ou reliefs en terre cuite: Costeşti, Cucuteni-Cetăţuia, Drăguşeni, Dumeşti, Frumuşica, Rakovec, Răduleni Vechi, Truşeşti etc. (Monah, 1997: 135-144) (fig. 7-8).

Représentations des pendeloques sur les silhouettes féminines peintes: Frumuşica, Scânteia, Traian-Dealul Fântânilor – Monah, 1997: 135-144; Mantu *et al.*, 1999: 142, fig. 355; Boghian, 2000: 226-227, 243, fig. 8/1-4 (fig. 8/8).

10. Problématique. Les idoles/statuettes anthropomorphes féminines sont bien connues parmi les découvertes effectuées dans les sites d'habitat et les nécropoles appartenant au Néo-énéolithique de la Roumanie (cultures Dudeşti, Hamangia, Boian, Sălcuţa, Gumelniţa, Cernavoda I, Cucuteni-Ariuşd, Suplacu de Barcău, Tiszapolgár, Bodrogkeresztúr). Pièces de longueur comprise entre 2 et 15 cm, plates, convexes ou en ronde-bosse, simples ou décorés, ayant marquées des détails anatomiques (physionomie, poitrine, sexe, pieds), elles ont été découvertes comme objets isolés ou dans l'inventaire des dépôts, comme celui de Cărbuna, République Moldova (Andreescu, 1995; Andreescu, 1997; Andreescu, 1998; Andreescu, 2002; Andrieşescu, 1924; Bailey, 2005a; Bailey, 2005b; Bem, 2008; Boghian, 2000; Boghian, 2009; Cioancă, 2000; Comşa, 1994: 53-66; Dergačev, 1998; Dergačev, Manzura, 1991; Dumitrescu, 1924; Dumitrescu, 1931; Dumitrescu, 1938; Dumitrescu, 1974; Dumitrescu, 1979; Luca, 1999; Mantu *et al.*, 1997; Marinescu-Bîlcu, 1974a; Marinescu-Bîlcu, 1974b; Marinescu-Bîlcu, 1977; Marinescu-Bîlcu, 1980; Marinescu-Bîlcu, 1981; Marinescu-Bîlcu, Bolomey, 2000; Marinescu-Bîlcu, Ionescu, 1966; Markevič, 1981; Monah, 1997; Popovici, Draşovean, 2008;

Şadurschi *et al.*, 1996; Ursachi, 1991; Ursachi, 1992; Ursulescu *et al.*, 2005; Ursulescu, Tencariu, 2006; Voinea, 2008a; Voinea, 2008b – avec la bibliographie).

Leurs analogies se trouvent dans la large aire est-européenne, balkanique et égéo-anatolienne (Comşa, 1977: 45-48; Dergačev, 1998; Dumitrescu, 1954; Dumitrescu, 1961: 93; Dumitrescu, 1974: 270-271; Dumitrescu, 1979: 77-79; Klejn, 1968; Mantu, 1993; Mantu, 1998: 282, fig. 21/2; Marinescu-Bîlcu, 1974a; Marinescu-Bîlcu, 1974b; Marinescu-Bîlcu, 1977; Marinescu-Bîlcu, 1980; Marinescu-Bîlcu, 1981; Marinescu-Bîlcu, Bolomey, 2000; Markevič, 1981; Monah, 1979: 163-168; Passek, 1961; Pogoževa, 1983; Pogoževa, 1985; Voinea, 2008b – avec la bibliographie).

Les plus anciens idoles/statuettes de type «en violon» (en marbre, représentant figurines féminines fortement schématisées) ont été découvertes dans la première culture néolithique des Cyclades – Saliagos, datée en 4500-3500 B.C. Dans ces régions les idoles «en violon» ont connu une longue évolution, les diverses variantes typologiques stylisées étant signalées dans les cultures de l'Âge du bronze, spécialement en contextes funéraires (Voinea, 2008b – avec la bibliographie).

La dénomination typo-morphologique «en violon» a été utilisée par extension pour autres représentations anthropomorphes néo-énéolithiques et de l'Âge du bronze de l'espace égéo-anatolien et sud-est européen. À cet égard il faut attirer l'attention sur la grande variabilité morpho-typologique des pièces en discussion; il y a des exemplaires qui effectivement ne ressemblent avec une «boîte de violon» ayant une forte morphologie géométrisée. Toute à la fois on a une diversité des matériaux utilisés pour leur confection.

La syntagme «en violon» est utilisée pour dénommer les pièces anthropomorphes stylisées (spécifiques aux cultures Gumelnița-Karanovo VI, Sălcuța et Cernavoda I) travaillées en os ou en marbre, ayant le corps et le cou rectangulaire et la partie proximale (tête) rectangulaire ou demi circulaire, «oreilles» triangulaires allongées et perforations sur le corps et sur la tête (Voinea, 2008b – avec la bibliographie).

Dans ce contexte, la proposition de classification typologique relativement récente de D. Monah (1997: 135-144) n'est pas satisfaisante, elle simplifiant des réalités tellement complexes. S. Marinescu-Bîlcu a proposé de parler typologiquement d'*idoles plates de type troyen* et non d'idoles «en violon», syntagme utilisée pour les statuettes cycladiques et anatoliennes (voir récemment Voinea, 2008b).

Divers types de figurines féminines «en violon» ou de type troyen représentent très probablement une schématisation extrême de l'image de la Grande Déesse-Mère en hypostases variées. Elles se présentent sous forme de statuettes (idoles) ou de pièces de parure (pendeloques, appliques, éléments d'enfilage en série dans colliers) étant travaillées en terre cuite, matières dures animales (os, bois de cerf, spondyle), pierre (marbre, grés), métal (cuivre, or, argent) et figurent silhouettes féminines en position debout ou ayant le corps ovoïdal ou circulaire (schématisation extrême de la position d'accouchement sur terre).

En ce qui concerne la fonction des idoles plates de type troyen, l'aspect religieux est évident; ils sont probablement amulettes protectrices des femmes enceintes, de la fécondité et de la naissance.

Les plus anciennes découvertes d'idoles «en violon» et plates de type troyen sont signalés dans les sites éponymes des cultures Cucuteni et Gumelnița dans les premiers décennies du XX^e siècle (Schmidt, 1932; Dumitrescu, 1924: 339, fig. 10/1; Comșa, 1994: 63-66). Elles ont été interprétées comme: idoles/statuettes/figurines féminines (Dumitrescu, 1931; Dumitrescu, 1938; Petrescu-Dîmbovița *et al.*, 1999: 521); éléments appliqués (cousus) sur vêtements textiles ou en cuir; pendeloques; éléments d'enfilage en colliers (Comșa, 1994: 71-75; Monah, 1997: 135-144).

Caractéristiques pour la plastique de la phase Cucuteni A (les étapes A₂-A₄), les pendeloques-amulettes plates de type troyen sont confectionnées en terre cuite, grés, os, bois de cerf, cuivre, or, argent, en plusieurs variantes typologiques (Monah, 1997: 135; Buzea, Lazarovici, 2005: 31, 39).

Les pièces en matières dures animales (surtout en os; exceptionnellement en bois de cerf) sont apparitions relativement moins fréquentes; on peut mentionner les 29 artefacts de: Hoisești; Igești; Isaiia; Poduri; Păuleni-Ciuc; Ștefănești; Târpești; Traian-Dealul Viei (Roumanie); Florești I; Florești III; Rogojeni (République Moldova); Koszyłowce (Ukraine) – pour détails et la bibliographie voir le répertoire.

On peut formuler aussi l'hypothèse selon laquelle les pièces en terre cuite, matières dures animales et pierre sont des imitations de celles en métal. Il faut rappeler à cette occasion les fortes ressemblances entre l'artefact de Păuleni-Ciuc et les pièces en or de Varna et de l'aire des cultures Tiszapolgár et Bodrogkeresztúr de Roumanie et Hongrie (Dumitrescu, 1961; Dumitrescu, 1974; Dumitrescu, 1979; Luca, 1998; Monah, 1997; Cioancă, 2000; Voinea, 2008b – avec la bibliographie).

Un autre aspect important regarde les pendeloques/plaques rhombiques et circulaires travaillées en terre cuite, cuivre et or ayant 1-4 perforations. Probablement ils sont aussi des représentations anthropomorphes plates féminines de schématisation extrême (pièces découvertes, entre autres, à Ariușd, Bălțați, Brad, Cărbuna, Hăbășești, Malnaș, Poduri etc.) (Monah, 1997: 135-144, 199; Monah, 2003; Monah *et al.*, 2003: 118, no. 226; 198, nos. 225-226; Sztáncsuj, 2005: 88, fig. 4/36; Cavruc, 1998: 21-22, 52, pl. XX/3; Dinu, Marin, 2003: 78-79, 90, fig. 4). Voir aussi la statuette en terre cuite de Frumușica – fig. 8/6-7.

L'existence des aménagements spécifiques pour suspension sur lien ou cousus (perforations en nombre variable) des idoles plates est une indication forte pour leur utilisation comme pendeloques/éléments d'enfilage/appliqués.

Appart cela on peut mentionner autres situations qui argumentent cette conclusion:

- plusieurs cas en milieu funéraire où les idoles/pendeloques/amulettes plates ont été découvertes seuls ou associés en colliers avec d'autres éléments d'enfilage; on peut aussi envisager la variante dans laquelle les artefacts en discussion ont été

fixés (cousus) sur supports textiles ou en cuir – Varna, M₂ et M₃ (Voinea 2008b – avec la bibliographie);

- figuration des parures de type idoles/pendeloques/amulettes plates circulaires ou ovoïdales portés suspendus au niveau du cou ou sur la poitrine sur les statuettes en terre cuite (Costești, Cucuteni-Cetățuia, Drăgușeni, Dumești, Frumușica, Rakovec, Răduleni Vechi, Trușești etc. – Monah, 1997: 135-144) (fig. 7-8);

- les figures anthropomorphes féminine en relief sur la façade du modèle en terre cuite du «temple» de Trușești; au niveau du cou on peut observer des pendeloques (Monah, 1997: 135-144) (fig. 8/9);

- silhouettes féminines peintes portant au niveau du cou ou sur la poitrine des parures de type idoles/pendeloques/amulettes géométrisées – rhombiques, circulaires, ovoïdales (Frumușica, Scânteia, Traian-Dealul Fântânilor etc.) (Monah, 1997: 135-144; Mantu *et al.*, 1999: 142, fig. 355; Boghian, 2000: 226-227, 243, fig. 8/1-4) (fig. 8/8).

11. Répertoire. Sans être exhaustive et détaillée, offrant les données primaires recueillies de la littérature qui nous a été accessible, la liste qui suit contient les découvertes d'idoles plates (de type troyen) travaillés en divers matériaux (terre cuite; os; bois de cerf; pierre – grès; métal – cuivre, or, argent) en provenance de l'aire des cultures énéolithiques Precucuteni et Cucuteni-Ariuşd (phases A și A-B) de Roumanie, République Moldova et Ukraine.

La liste contient 29 sites et plus de 97 pièces, dont 38 en terre cuite; 29 en os; 1 en bois de cerf; 1 en grès; 26 en cuivre; 1 en or; 1 en argent.

11.1. Découvertes par sites

| No. | Site | Matière première | Effectif | Bibliographie |
|-----|---------------------------------|------------------|----------|--|
| 1. | Bârlălești, dép. de Vaslui | Terre cuite | 1 | Buzdugan, Rotaru, 1986; Monah, 1997: 136. |
| 2. | Cărbuna, République Moldova | Cuivre | 23 | Dergačev, 1998; Beldiman, Sztancs, 2009. |
| 3. | Costișa, dép. de Neamț | Terre cuite | 2 | Monah, 1997: 135, 143. |
| 4. | Cucuteni-Cetățuia, dép. de Iași | Terre cuite | 2 | Petrescu-Dîmbovița, Văleanu, 2004: 256, fig. 220/6; Schmidt 1932: 65-66, fig. 33/6; Boghian 2000: 226. |
| 5. | Drăgușeni, dép. de Botoșani | Terre cuite | 3 | Marinescu-Bîlcu, Bolomey, 2000: 135, fig. 159/7; Crășmaru, 1977: 70, fig. 44/10-11. |
| 6. | Făcuți, | Terre cuite | 1 | Monah, 1979: 166, fig. |

Acta Terrae Septemcastrensis, IX, 2010

| | | | | |
|-----|-------------------------------------|-------------------|--------|--|
| | dép. de Vaslui | | | 2/8; Monah, 1997: 135. |
| 7. | Florești I, République Moldova | Os | 20 | Sorokin, 1994: 20. |
| 8. | Florești III, Republique Moldova | Os | + 1 | Sorokin, 1994: 20. |
| 9. | Giurgești, République Moldova | Terre cuite | 1 | Boghian, 2000: 226, fig. 8/4. |
| 10. | Hăbășești, dép. de Iași | Terre cuite | + 12 | Dumitrescu, 1954: 410-417, pl. CXXII/9-17; fig. 36/1-16; Dumitrescu, 1967: 37, 39, fig. 57; Comșa, 1995: 48-49, 167-168, fig. 38/1-3; 39/7-16. |
| 11. | Hoisești, dép. de Iași | Terre cuite | 4 | Ursulescu <i>et al.</i> , 2004. |
| 12. | Igești, dép. de Vaslui | Terre cuite Os | 1 2 | Popușoi, 1984; Popușoi, 1987. |
| 13. | Isaiia, dép. de Iași | Os | 1 | Ursulescu <i>et al.</i> , 2003; Ursulescu, Tencariu, 2002; Frânculeasa <i>et al.</i> , 2004: no. 42. |
| 14. | Ițcani, dép. de Suceava | Terre cuite | 1 | Mareș <i>et al.</i> , 2009: 93-96, 106, fig. 8/1. |
| 15. | Koszyłowce, Ukraine | Terre cuite Os | 1 1 | Monah, 1997: 139-140, 269, 511, fig. 17/10; fig. 259/8. |
| 16. | Mălușteni, dép. de Vaslui | Terre cuite | 1 | Buzdugan, Rotaru, 1986; Monah, 1997: 136. |
| 17. | Murgeni, dép. de Vaslui | Pierre (grès) | 1 | M. Petrescu-Dîmbovița <i>et al.</i> , 1999: 522; Monah, 1997: 135. |
| 18. | Păuleni-Ciuc, dép. de Harghita | Bois de cerf | 1 | Buzea, 2008; Buzea, 2009; Buzea, Lazarovici, 2005; Sztancs, Beldiman, 2009a; Sztancs, Beldiman, 2009b. |
| 19. | Podișu, dép. de Iași | Terre cuite | 1 | Boghian, 2000: 227, fig. 8/3. |
| 20. | Poduri, dép. de Bacău | Cuivre Os | 2 1 | Monah <i>et al.</i> , 2003: 118, no. 125; 163, no. 105; 164, no. 125; 172, no. 154; Monah, Popovici, 2001: 15, |

Acta Terrae Septemcastrensis, IX, 2010

| | | | | fig. 28. |
|-------|---|-----------------------|--------|---|
| 21. | Rogojeni, République Moldova | Os | + 1 | Sorokin, 1994: 20. |
| 22. | Ruginoasa, dép. de Iași | Terre cuite | 1 | Mareș <i>et al.</i> , 2009: 95. |
| 23. | Ruseștii Noi I, République Moldova | Cuivre | 1 | Monah, 1997: 135. |
| 24. | Scânteia, dép. de Iași | Terre cuite | 1 | Mantu <i>et al.</i> , 1999: 142, fig. 355. |
| 25. | Ștefănești, dép. de Botoșani | Os | 1 | Șadurschi <i>et al.</i> , 1996; Popovici, Drașovean, 2008: 130, fig. 83. |
| 26. | Tăcuta, dép. de Vaslui | Terre cuite | 1 | Petrescu-Dîmbovița <i>et al.</i> , 1999: 522; Monah, 1997: 135. |
| 27. | Traian-Dealul Fântânilor, dép. de Neamț | Or | 1 | Dumitrescu, 1961. |
| 28. | Traian-Dealul Viei, dép. de Neamț | Os | 1 | Marinescu-Bîlcu, 1974a: 402, fig. 15/1; Marinescu-Bîlcu, 1974b: 157-158. |
| 29. | Trușești, dép. de Botoșani | Terre cuite Argent | 4 1 | Petrescu-Dîmbovița <i>et al.</i> , 1999: 521-523, fig. 370/1-5; Comșa, 1994: 49, 192, fig. 68/1-4; Popovici, Drașovean, 2008: 131, fig. 84. |
| Total | 29 sites | | + 97 | |

11.2. Découvertes par matières premières

| Matière première | Site | Effectif |
|-------------------------|---|-----------------|
| Os | Poduri, dép. de Bacău; Florești I, République Moldova; Florești III, République Moldova; Isaiia, dép. de Iași; Rogojeni, République Moldova; Ștefănești, dép. de Botoșani; Traian-Dealul Viei, dép. de Neamț; Igești, dép. de Vaslui; Koszyłowce, Ukraine | + 29 |
| Bois de cerf | Păuleni-Ciuc, dép. de Harghita | 1 |
| Cuivre | Cărbuna, République Moldova; Poduri, dép. de Bacău; Ruseștii Noi I, République Moldova | 26 |
| Or | Traian-Dealul Fântânilor, dép. de Neamț | 1 |
| Argent | Trușești, dép. de Botoșani | 1 |
| Pierre (grès) | Murgeni, dép. de Vaslui | 1 |
| Terre cuite | Bârlălești, dép. de Vaslui; Costișa, dép. de Neamț; Cucuteni-Cetățuia, dép. de Iași; Drăgușeni, dép. de Botoșani; Făcuți, dép. de Vaslui; Giurgești, République Moldova; Hăbășești, dép. de Iași; Hoisești, dép. de Iași; | + 38 |

Acta Terrae Septemcastrensis, IX, 2010

Igești, dép. de Vaslui; Ițcani, dép. de Suceava;
Koszyłowce, Ukraine; Mălușteni, dép. de Vaslui;
Podișu, dép. de Iași; Ruginoasa, dép. de Iași; Scânteia,
dép. de Iași; Tăcuta, dép. de Vaslui; Trușești, dép. de
Botoșani

29 sites

+ 97

Abrevieri bibliografice

| | |
|----------------------|---|
| BAI | Bibliotheca Archaeologica Iassiensis, Institutul de Arheologie, Iași |
| BAR Int'l Series | British Archaeological Reports – International Series, Oxford |
| BMA | Bibliotheca Memoriae Antiquitatis, Muzeul de Istorie Piatra Neamț; Bibliotheca Musei Apulensis, Muzeul Național al Unirii, Alba Iulia |
| CIMEC Dacia, N.S. | Institutul de Memorie Culturală, București Dacia. Revue d'archéologie et d'histoire ancienne, Nouvelle série, Institut d'Archéologie «Vasile Pârvan» de l'Académie Roumaine, București |
| MIA | Materialy i issledovanija po arheologij S.S.S.R., Moskva |
| Peuce, S.N. | Peuce. Studii și cercetări de istorie și arheologie, Serie nouă, Institutul de Cercetări Eco-Muzeale, Muzeul de Istorie și Arheologie, Tulcea |

Bibliographie

- Andreescu, R. R., 1995 – Căscioarele-Ostrovel. Plastica de os din nivelul B1. *Cultură și civilizație la Dunărea de Jos* 13-14: 41-48.
- Andreescu, R. R., 1997 – Căscioarele-Ostrovel. Câteva date despre prelucrarea osului. *Cercetări arheologice* 10: 319-325.
- Andreescu, R. R., 1998 – Căscioarele-Ostrovel. Plastica de os din nivelul A2. *Cultură și civilizație la Dunărea de Jos* 15: 219-231.
- Andreescu, R. R., 2002 – *Plastica antropomorfă gumelnițeană. Analiza primară*, Muzeul Național de Istorie a României, Monografii I, București.
- Andrieșescu I., 1924 – Les fouilles de Sultana. *Dacia* 1: 51-107.
- Bailey D. W., 2005a – *Prehistoric figurines. Representation and corporeality in the Neolithic*, London-New York.
- Bailey D. W., 2005b – Towards new dimensions of meaning for Cucuteni Tripolye figurines. In Gh. Dumitroaia, J. Chapman, O. Weller, C. Preoteasa, R. Munteanu, D. Nicola, D. Monah, eds., *Cucuteni – 120 ans de recherches. Le temps du bilan*, Muzeul de Istorie Piatra Neamț, BMA XVI, Piatra Neamț: 123-136.
- Beldiman C., 2007 – *Industria materiilor dure animale în preistoria României. Resurse naturale, comunități umane și tehnologie din paleoliticul superior până în neoliticul timpuriu*, Asociația Română de Arheologie, Studii de

- Beldiman C.,
Sztancs D.-M., 2005
Preistorie, Supplementum 2, București.
– Les objets de parure en matières dures animales de la culture Cucuteni: le dépôt de Hăbășești, dép. de Iași. In Gh. Dumitroaia, J. Chapman, O. Weller, C. Preoteasa, R. Munteanu, D. Nicola, D. Monah, eds., *Cucuteni – 120 ans de recherches. Le temps du bilan*, BMA XVI, Piatra Neamț: 107-115.
- Beldiman C.,
Sztancs D.-M., 2009
– Matière, artefact, symbole. Dents percées et imitations dans les dépôts d'objets de prestige de la culture Cucuteni. In V. Cotiugă, F. A. Tencariu, G. Bodi, eds., *Itinera in praehistoria. Studia in honorem magistri Nicolae Ursulescu quinto et sexagesimo anno*, Universitatea „Alexandru Ioan Cuza” Iași, Facultatea de Istorie, Centrul Interdisciplinar de Studii Arheologice, Iași: 137-153.
- Bem C., 2007
– *Traian-Dealul Fântânilor. Fenomenul Cucuteni A-B*, Muzeul Național de Istorie a României, Monografia V, București.
- Billamboz A., 1979
– Les vestiges en bois de cervidés dans les gisements de l'époque holocène. Essai d'identification de la ramure et de ses différentes composantes pour l'étude technologique et l'interprétation paléthnographique. In H. Camps-Fabrer, éd., *L'industrie en os et bois de cervidé durant le Néolithique et l'Âge des métaux. Première Réunion du Groupe de travail no. 3 sur l'industrie de l'os préhistorique*, Paris: 93-129
- Boghian D., 2000
– La plastique du complexe Precucuteni-Cucuteni dans le Bassin de Bahlui. *Studia antiqua et archaeologica* 7: 221-244.
- Boghian D., 2009
– Gestualité et sémantique dans la plastique anthropomorphe de la culture Precucuteni. Entre tradition et innovation. In V. Cotiugă, F. A. Tencariu, G. Bodi, eds., *Itinera in praehistoria. Studia in honorem magistri Nicolae Ursulescu quinto et sexagesimo anno*, Universitatea „Alexandru Ioan Cuza” Iași, Facultatea de Istorie, Centrul Interdisciplinar de Studii Arheologice, Iași: 61-80.
- Buzdugan C.,
Rotaru M., 1986
Buzea D. L., 2008
– Figurine antropomorfe de os descoperite în centrul Moldovei. *Revista Muzeelor* 7: 52-64.
– Idol en violon Păuleni-Ciuc, Fișa de obiect categoria Tezaur, <http://clasate.cimec.ro/detalii.asp?k=B6467A3A597511DD8D2400A0D21C2D1F>.
- Buzea D. L., 2009
– *Așezarea de la Păuleni-Ciuc, jud. Covasna. Rolul și locul ei în cadrul eneoliticului din Carpații Răsăriteni*,

- Teză de doctorat, Universitatea „Lucian Blaga”, Sibiu (manuscris).
- Buzea D. L., Lazarovici Gh., 2005 – Descoperirile Cucuteni-Ariuşd de la Păuleni Ciuc-Ciomortan „Dâmbul Cetăţii”. Campaniile 2003-2005. Raport preliminar. *Angustia* 9, Arheologie: 25-88.
- Cavruc V., ed., 1998 – *Cultura și civilizația din Carpații Răsăriteni în lumina noilor descoperirilor arheologice. Catalogul expoziției*, Muzeul Carpaților Răsăriteni, Sfântu Gheorghe.
- Cavruc V. et al., 2005 – Cavruc V., Buzea D. L., Lazarovici Gh., Șoimeni (Ciomortan-Csikcsomortán), com. Păuleni-Ciuc, jud. Harghita. Punct: Dealul Cetății (Várdomb). In M. V. Angelescu, I. Oberländer-Târnoveanu, Fl. Vasilescu, eds., *Cronica cercetărilor arheologice din România. Campania 2004. A XXXIX-a sesiune națională de rapoarte arheologice, Jupiter-Mangalia, 25-28 mai 2005*, CIMEC, București: 374-375.
- Cioancă C., 2000 – Reprezentările cultice din metal ale culturii Bodrogkeresztúr din România: idolii de aur. *Buletinul Cercurilor Științifice Studentești*, Arheologie-Istorie-Muzeologie, Universitatea „1 Decembrie 1918”, Facultatea de Istorie și Filologie 6: 55-60.
- Comșa E., 1974 – Figurinele de aur din aria de răspândire a culturii Gumelnița. *Studii și cercetări de istorie veche și arheologie* 25, 2: 181-190.
- Comșa E., 1977 – Despre figurinele „en violon” din aria culturii Gumelnița. *Pontica* 10: 45-52.
- Comșa E., 1995 – *Figurinele antropomorfe din epoca neolitică de pe teritoriul României*, Institutul de Arheologie, Biblioteca de arheologie LIII, București.
- Crășmaru A., 1977 – *Drăgușeni. Contribuții la o monografie arheologică*, Botoșani.
- Dergačev V., 1998 – *Karbunskij klad (Carbuna deposit)*, Kișinev.
- Dergačev V., Manzura V. I., 1991 – *Pogrebal'nye komplekсы pozdnego Tripolya*, Kișinev.
- Dinu M., Marin T., 2003 – Une découverte appartenant à la culture de Cucuteni à Bălțați (dép. de Iași). *Studia antiqua et archaeologica* 9: 75-96.
- Dumitrescu Vl., 1924 – Découvertes de Gumelnița. *Dacia* 1: 325-342.
- Dumitrescu Vl., 1931 – Figurinele antropomorfe de os din civilizația eneolitică balcano-danubiană. In *Închinare lui Nicolae Iorga cu prilejul împlinirii vârstei de 60 de ani*, Cluj: 1-11.
- Dumitrescu Vl., 1938 – Les figurines anthropomorphes en os du Sud-Est de l'Europe pendant la période énéolithique. *Revue Internationale des Études Balkaniques* III, 6: 371-382.

- Dumitrescu H., 1961 – Connections between the Cucuteni-Tripolie cultural complex and the neighbouring Eneolithic cultures in the light of the utilisation of golden pendants. *Dacia*, N.S. 5: 69-93.
- Dumitrescu Vl., 1967 – *Hăbășești. Satul neolitic de pe Holm*, București.
- Dumitrescu Vl., 1974 – *Arta preistorică în România*, București.
- Dumitrescu Vl., 1979 – *Arta culturii Cucuteni*, București.
- Dumitrescu Vl. et al., 1954 – Dumitrescu Vl., Dumitrescu H., Petrescu-Dîmbovița M., Gostar N., *Hăbășești. Monografie arheologică*, București.
- Éluère Ch., éd., 1989 – *Le premier or de l'humanité en Bulgarie. 5^e millénaire*, Paris (Catalogue d'exposition): 49-56.
- Frânculeasa A. et al., 2004 – Frânculeasa A., Garvăn D., Gheorghe E., *Cultura Cucuteni. Magia ceramicii. Colecția Emilia și Romeo Dumitrescu* (Catalog de expoziție), Fundația „Cucuteni pentru Mileniul III”, București.
- Gheorghiu Dr., 2005 – The controlled fragmentation of anthropomorphic figurines. In Gh. Dumitroaia, J. Chapman, O. Weller, C. Preoteasa, R. Munteanu, D. Nicola, D. Monah, eds., *Cucuteni – 120 ans de recherches. Le temps du bilan*, BMA XVI, Piatra Neamț: 137-144.
- Klejn L. S., 1968 – O date karbunskogo klada (v probleme absolutnoj datirovskij rannetripol'skoj kul'tury). *Problemy arheologij*, Leningrad: 7-74.
- Luca S. A., 1999 – *Sfârșitul eneoliticului pe teritoriul României. Cultura Bodrogkeresztúr*, BMA XI, Alba Iulia.
- Mantu C.-M., 1993 – Anthropomorphic representations from the Precucuteni and Cucuteni cultures. *Anatolica*, 19: 129-141.
- Mantu C.-M., 1998 – *Cultura Cucuteni. Evoluție, cronologie, legături*, Muzeul de Istorie Piatra Neamț, Centrul Internațional de Cercetare a Culturii Cucuteni, BMA V, Piatra Neamț.
- Mantu C.-M. et al., 1997 – Mantu C.-M., Dumitroaia Gh., Tsaravopoulos A., eds., *Cucuteni. The last great Chalkolithic civilization of Europe*, București-Thessaloniki-Athen.
- Mantu C.-M. et al., 1999 – Mantu C.-M., Țurcanu S., Chirica V., *Scânteia. Cercetare arheologică și restaurare* (Catalog de expoziție), Muzeul Național de Istorie a Moldovei, Iași.
- Mareș I., 2007 – Tipuri și variante locale de podoabe de metal din cultura Cucuteni-Tripolie. Pandantive/amulete antropomorfe „en violon”. *Suceava* 31-33: 29-38.
- Mareș I. et al., 2009 – Mareș I., Ursu C.-E., Niculică B.-P., Un complexe archéologique de l'habitat de la culture Precucuteni III de Ițcani-Ferma 2 (Suceava, dép. de Suceava). In V. Cotiugă, F. A. Tencariu, G. Bodi, eds., *Itinera in*

- praeistoria. Studia in honorem magistri Nicolae Ursulescu quinto et sexagesimo anno*, Universitatea „Alexandru Ioan Cuza” Iași, Facultatea de Istorie, Centrul Interdisciplinar de Studii Arheoistorice, Iași: 91-106.
- Marinescu-Bîlcu S., 1974a – La plastica in terracota della cultura precucuteniana. *Rivista di scienze preistoriche* 29, 2: 399-436.
- Marinescu-Bîlcu S., 1974b – *Cultura Precucuteni pe teritoriul României*, Institutul de Arheologie, Biblioteca de arheologie XXII, București.
- Marinescu-Bîlcu S., 1977 – Unele probleme ale plasticii antropomorfe neo-eneolitice din România și relațiile ei cu Mediterana Orientală. *Pontica* 10: 37-43.
- Marinescu-Bîlcu S., 1980 – Unele aspecte ale legăturilor dintre neo-eneoliticul românesc și culturile egeice și microasiatice. *Pontica* 13: 57-65.
- Marinescu-Bîlcu S., 1981 – *Târpești. From Prehistory to History in Eastern Romania*, BAR Int’l Series 107, Oxford.
- Marinescu-Bîlcu S., Bolomey Al., 2000 – *Drăgușeni. A Cucutenian community*, Archeologia Romanica 2, București-Tübingen.
- Marinescu-Bîlcu S., Ionescu B., 1966 – *Catalogul sculpturilor eneolitice din Muzeul Raional Oltenița*, București.
- Markevič V. I., 1981 – *Pozdnetripol’skije plemena Severnoj Moldavii*, Kișinev.
- Monah D., 1979 – Idoli „en violon” din cultura Cucuteni. *Cercetări istorice* 9-11: 163-175.
- Monah D., 1997 – *Plastica antropomorfă a culturii Cucuteni-Tripolie*, Muzeul de Istorie Piatra Neamț, BMA III, Piatra Neamț.
- Monah D., 2003 – Quelques réflexions sur les trésors de la culture Cucuteni. *Studia antiqua et archaeologica* 9: 129-140.
- Monah D. et al., 2003 – Monah D., Dumitroaia Gh., Monah F., Preoteasa C., Munteanu R., Nicola D., *Poduri-Dealul Ghindaru. O Troie în Subcarpații Moldovei*, Muzeul de Istorie Piatra Neamț, BMA XIII, Piatra Neamț.
- Monah D., Popovici Dr. N., 2001 – *O lume regăsită. Satul cucutenian de la Poduri* (Catalog de expoziție), Ministerul Culturii-Serviciul Arheologie, Fundația „Cucuteni pentru Mileniul III”, Centrul Internațional pentru Cercetarea Culturii Cucuteni Piatra Neamț, Muzeul Național de Istorie a României, București.
- Passek T., 1961 – *Rannezemledel’českie (tripol’skie) plemena Podnestroviija*, MIA 84, Moskva.
- Petrescu-Dâmbovița M., Văleanu M.-C., 2004 – *Cucuteni-Cetățuie. Săpăturile din anii 1961-1966. Monografie arheologică*, Muzeul de Istorie Piatra Neamț, BMA XIV, Piatra Neamț.
- Petrescu-Dâmbovița – *Hauptergebnisse der archäologischen Ausgrabungen in*

- M., 1963 neolithischen bemaltkeramischen Ansiedlungen von Truşeşti (Moldau). *Prähistorische Zeitschrift* 1-2: 172-186.
- Petrescu-Dîmboviţa M. *et al.*, 1999 – Petrescu-Dîmboviţa M., Florescu M., Florescu A. C., *Truşeşti. Monografie arheologică*, Bucureşti-Iaşi.
- Pogoževa A. P., 1983 – *Antropomorfnaja plastika Tripol'ja*, Novosibirsk.
- Pogoževa A. P., 1985 – Die Statuetten der Tripolje-Kultur. *Beiträge zur Allgemeinen und Vergleichenden Archäologie* 7: 95-242.
- Popovici Dr. N., Draşovean Fl., eds., 2008 – *L'art néolithique en Roumanie* (Catalogue d'exposition, Musée d'Olten, Suisse), Napoli.
- Popuşoi E., 1984 – Plastica cucuteniană de la Igeşti (jud. Vaslui). *Acta Moldaviae Meridionalis* 5-6, 1983-1984: 69-75.
- Popuşoi E., 1987 – La plastique de type Cucuteni de Igeşti (dép. de Vaslui). In M. Petrescu-Dîmboviţa, D. Monah, V. Chirica, eds., *La civilisation de Cucuteni en contexte européen*, Iaşi, BAI I: 236-268.
- Schmidt H., 1932 – *Cucuteni in der oberen Moldau, Rumänien*, Berlin-Leipzig.
- Sorochin V., 2001 – Plastica antropomorfă din aşezarea cucuteniană de la Brânzeni VIII, jud. Edineţ. *Memoria Antiquitatis* 22: 137-155.
- Sorochin V., 2002 – *Aspectul regional cucutenian Drăguşeni-Jura*, Muzeul de Istorie Piatra Neamţ, Centrul Internaţional de Cercetare a Culturii Cucuteni, Muzeul de Istorie Piatra Neamţ, BMA XI, Piatra Neamţ.
- Sorochin V., Borziac I. A., 2001 – Plastica antropomorfă din aşezarea cucuteniană Iablona I, jud. Bălţi. *Memoria Antiquitatis* 22: 115-136.
- Sorokin V., 1994 – *Civilizațiile eneolitice din Moldova*, Culturi vechi în Moldova, Chişinău.
- Sztancs D.-M., Beldiman C., 2005 – L'industrie des matières dures animales dans le site appartenant à la culture Cucuteni de Mărgineni, dép. de Bacău. In Gh. Dumitroaia, J. Chapman, O. Weller, C. Preoteasa, R. Munteanu, D. Nicola, D. Monah, eds., *Cucuteni – 120 ans de recherches. Le temps du bilan*, BMA XVI, Piatra Neamţ: 285-292.
- Sztancs D.-M., Beldiman C., 2009 – Industria materiilor dure animale aparținând culturii Cucuteni-Ariuşd descoperită în aşezarea de la Păuleni-Ciuc–„Dâmbul Cetății”, jud. Harghita. Considerații asupra repertoriului tipologic. In M. V. Angelescu, I. Oberländer-Târnoveanu, Fl. Vasilescu, eds., *Cronica cercetărilor arheologice din România. Campania 2009. A XLIV-a sesiune națională de rapoarte arheologice*,

- CIMEC, București (sub tipar).
- Sztancs D.-M. *et al.*, 2009 – Sztancs D.-M., Beldiman C., Buzea D. L., Industria materiilor dure animale aparținând culturii Cucuteni-Ariușd descoperită în așezarea de la Păuleni-Ciuc-„Dâmbul Cetății”, jud. Harghita. Considerații asupra repertoriului tipologic. In D. L. Buzea, *Așezarea de la Păuleni-Ciuc, jud. Covasna. Rolul și locul ei în cadrul eneoliticului din Carpații Răsăriteni*, Teză de doctorat, Universitatea „Lucian Blaga”, Sibiu (manuscris).
- Sztáncsu S. J., 2005 – The Early Copper Age hoard from Ariușd (Erösd). In Gh. Dumitroaia, J. Chapman, O. Weller, C. Preoteasa, R. Munteanu, D. Nicola, D. Monah, eds., *Cucuteni – 120 ans de recherches. Le temps du bilan*, Muzeul de Istorie Piatra Neamț, BMA XVI, Piatra Neamț: 85-105.
- Șadurschi P. *et al.*, 1996 – Șadurschi P., Diaconescu M., Timofte C., La figurine anthropomorphe en os découverte à Ștefănești-Botoșani. In Gh. Dumitroaia et D. Monah, eds., *Cucuteni aujourd'hui. 110 ans depuis la découverte en 1884 du site éponyme*, Muzeul de Istorie Piatra Neamț, BMA II, Piatra Neamț: 69-74.
- Ursachi V., 1991 – Le dépôt d'objets de parure néolithique de Brad, comm. Negri, dép. de Bacău. In V. Chirica, D. Monah, eds., *Le Paléolithique et le Néolithique de la Roumanie en contexte européen*, BAI IV, Iași: 335-386.
- Ursachi V., 1992 – Depozitul de obiecte de podoabă eneolitice de la Brad, com. Negri, jud. Bacău. *Carpica* 23, 2: 51-103.
- Ursulescu N. *et al.*, 2003 – Ursulescu N., Merlan V., Tencariu F. A., Văleanu M.-C., Chirilă L., Popa M., Ionică D., Isaiia, com. Răducăneni, jud. Iași, Punct: Balta Popii. In M. V. Angelescu, C. Borș, Fl. Vasilescu, eds., *Cronica cercetărilor arheologice din România. Campania 2002. A XXXVII-a sesiune națională de rapoarte arheologice, Covasna, 2-6 iunie 2003*, CIMEC, București: 158-160.
- Ursulescu N. *et al.*, 2004 – Ursulescu N., Cotiugă V., Bodi G., Chirilă L., Boghian D., Țurcanu S., Văleanu M.-C., Garvăn D., Minea B., Lazanu C., Bulgaru B.-I., Mocanu Fl., Balaur R., Hoisești, com. Dumești, jud. Iași, Punct: La Pod. In M. V. Angelescu, I. Oberländer-Târnoveanu, Fl. Vasilescu, eds., *Cronica cercetărilor arheologice din România. Campania 2003, A XXXVIII-a sesiune națională de rapoarte arheologice, Cluj-Napoca, 26-29 mai 2004*, CIMEC, București: 139-142.
- Ursulescu N. *et al.*, 2005 – Ursulescu N., Boghian D., Cotiugă V., Nouveaux types d'idoles dans la plastique anthropomorphe de la culture

- Precucuteni. *Studia antiqua et archaeologica* 10-11: 9-20.
- Ursulescu N.,
Tencariu F. A., 2006
Voinea V., 1997
- *Religie și magie la est de Carpați acum 7000 de ani. Tezaurul cu obiecte de cult de la Isaiia, Iași.*
- Artifacts made from hard raw materials of animal origin. In S. Marinescu-Bîlcu (coord.), Archaeological researches at Bordușani-Popină (Ialomița County). Preliminary report 1993-1994. *Cercetări arheologice* 10: 72-84, pl. 35-37.
- Voinea V., 2008a
- About figurines en violon within civilization Gumelnița-Karanovo VI. *Peuce, S.N.* 6: 7-24.
- Voinea V., 2008b
- About figurines en violon within civilization Gumelnița-Karanovo VI. *Sprawozdania Archeologiczne (Archaeological Reports)* 60: 73-101.

Liste des figures

Fig. 1. Păuleni-Ciuc-„Dâmbul Cetății” („Várdomb”). Idole / pendeloque / amulette plate en bois de cerf – PCD/I 57 (culture Cucuteni-Ariuşd): **1** vues générales; **2** origine de la matière première et propositions de reconstitution de la morphologie initiale (dessin du merrain adapté d’après Billamboz, 1979, p. 97, fig. 2).

Fig. 2. Păuleni-Ciuc-„Dâmbul Cetății” („Várdomb”). Idole / pendeloque / amulette plate en bois de cerf – PCD/I 57 (culture Cucuteni-Ariuşd): **1-6** vues de détail du corps et des bords; **7-10** vues de détail de la partie proximale et de la perforation (échelles diverses).

Fig. 3. Statuettes et idoles / pendeloques / amulettes énéolithiques plates (cultures Precucuteni et Cucuteni-Ariuşd): **1, 14** Igeşti (pierre, os); **2, 5, 8, 11-13, 15-16** Cărbuna (cuivre); **3** Sfântu Gheorghe (pierre); **4** Fălticeni (terre cuite); **6** Murgeni (pierre); **7** Truşeşti (argent); **9** Traian-Dealul Fântânilor (or); **10** Koszyłowce (cuivre) (d’après Monah, 1997: 269, fig. 17 – avec la bibliographie) (échelles diverses).

Fig. 4. Pièce conique et idoles / pendeloques / amulettes énéolithiques plates (cultures Precucuteni et Cucuteni-Ariuşd): **1, 7, 9** Truşeşti (terre cuite); **2, 4, 8, 10, 14, 16-17** Hăbăşeşti (terre cuite); **3, 6** Igeşti (os, terre cuite); **5** Făcuţi (terre cuite); **15** Cucuteni (terre cuite); **18-19** Drăguşeni (terre cuite) (d’après Monah, 1997: 510, fig. 258 – avec la bibliographie) (échelles diverses).

Fig. 5. Idoles / pendeloques / amulettes énéolithiques plates (cultures Precucuteni et Cucuteni-Ariuşd; Anatolie): **1** Costişa (terre cuite); **2** Cucuteni-Cetăţuia (terre cuite); **3-4** Truşeşti (terre cuite); **5, 9, 12** Troia II (marble); **6** Traian-Dealul Viei (terre cuite); **7** Ruseştii Noi I (cuivre); **8** Koszyłowce (terre cuite); **10** Troia I (marble); **11** Târpeşti (cuivre); **13** Tăcuta (terre cuite); **14-15** Čoka (pierre); **16** Balta Sărată (pierre); **18** Büyük Güllucek (cuivre) (d’après Monah, 1997: 511, fig. 259 – avec la bibliographie) (échelles diverses).

Fig. 6. Idoles / pendeloques / amulettes énéolithiques plates en or: **1, 3** Vidra; **2** Vărăşti; **4** Gumelniţa (culture Gumelniţa – d’après Comşa, 1995: 191, fig. 66/1-3); **5, 9** Moigrad; **6** Oradea; **7** Târgu-Mureş (culture Bodrogkeresztúr); **8** Traian-Dealul Fântânilor (culture Cucuteni-Ariuşd – d’après Dumitrescu, 1961: 71-72, 79, fig. 2: 3/1-2, 6; 7) (échelles diverses).

Fig. 7. Idoles / pendeloques / amulettes énéolithiques plates (culture Cucuteni-Ariuşd): **1-3** Hoiseşti – terre cuite (d’après Frânculeasa *et al.*, 2004, nos. 84-86); **4** Suplacu de Barcău – terre cuite (d’après Popovici, Draşovean, 2008: 131, no. 85); **5** Truşeşti – terre cuite (d’après Popovici, Draşovean, 2008: 131, no. 84); **6** Murgeni – pierre (d’après Monah, 1997: 268, fig. 16/6); **7** Iţcani – terre cuite (d’après Mareş *et al.*, 2009: 106, fig. 8/1); **8** Drăguşeni – terre cuite (d’après Marinescu-Bîlcu, Bolomey, 2000, fig. 159/7); **9** Cucuteni-Cetăţuia – terre cuite (d’après Petrescu-Dîmboviţa, Văleanu, 2004, fig. 220/6); **10** Ştefăneşti – os (d’après Popovici, Draşovean, 2008: 130, no. 83); **11** Poduri – cuivre (d’après Monah *et al.*, 2003: 132, no. 154); **12** Poduri – os (d’après Monah *et al.*, 2003: 163,

no. 105); **13** Isaiia – os (d'après Frânculeasa *et al.*, 2004: no. 42); **14** Poduri – os (d'après Monah *et al.*, 2003: 118, no. 125) (échelles diverses).

Fig. 8. Représentations anthropomorphes féminines en ronde-bosse, bas-relief et peintes énéolithiques (culture Cucuteni-Ariuşd): **1** Drăguşeni – dessin (d'après Monah, 1997: 313, fig. 61/3); **2** Drăguşeni – photo (d'après Dumitrescu, 1979, fig. 160); **3** Fedeleşeni (d'après Monah, 1997: 313, fig. 61/2); **4** Cucuteni-Cetăţuia (d'après Monah, 1997: 343, fig. 91/1); **5** Drăguşeni (d'après Monah, 1997: 315, fig. 63/4); **6** Frumuşica (photo D. L. Buzea); **7** Frumuşica – détail (photo D. L. Buzea); **8** Frumuşica (d'après Dumitrescu, 1979, fig. 173); **9** Truşeşti (d'après Dumitrescu, 1979: fig. 169) (échelles diverses).

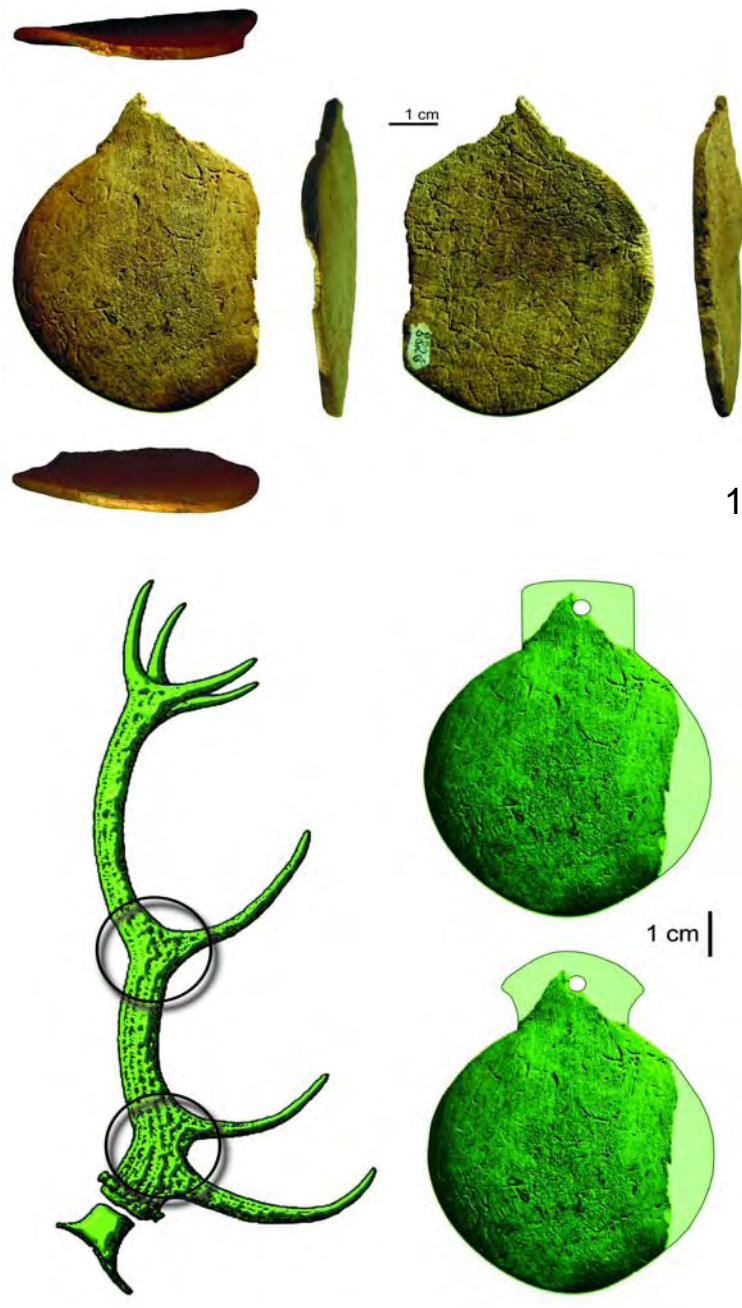


Fig. 1. Păuleni-Ciuc-„Dâmbul Cetății” („Várdomb”). Idole/pendeloque/amulette plate en bois de cerf – PCD/I 57 (culture Cucuteni-Ariușd): **1** vues générales; **2** origine de la matière première et propositions de reconstitution de la morphologie initiale (dessin du merrain adapté d’après Billamboz, 1979, p. 97, fig. 2).

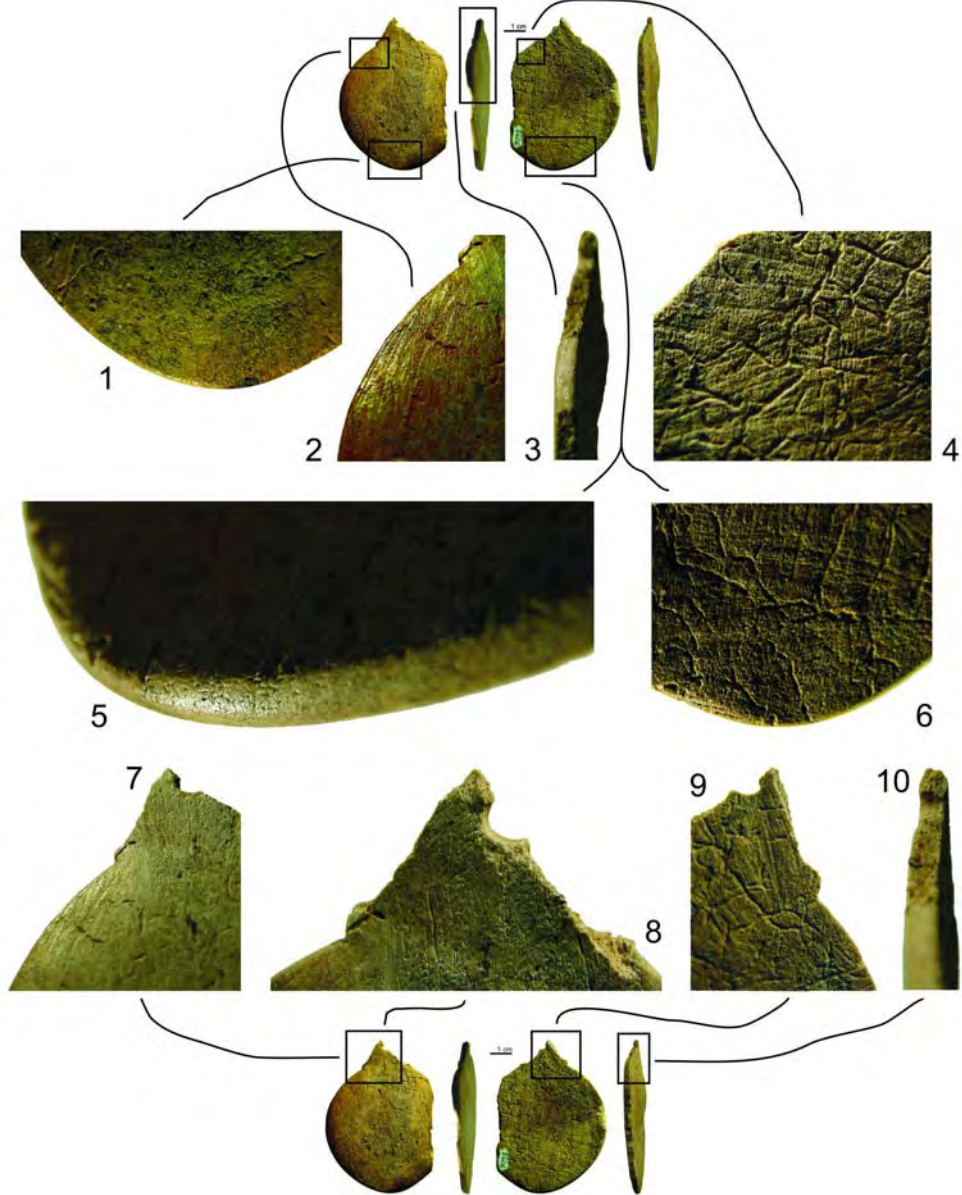


Fig. 2. Păuleni-Ciuc-„Dâmbul Cetății” („Várdomb”). Idole/pendeloque/amulette plate en bois de cerf – PCD/I 57 (culture Cucuteni-Ariuşd): **1-6** vues de détail du corps et des bords; **7-10** vues de détail de la partie proximale et de la perforation (échelles diverses).

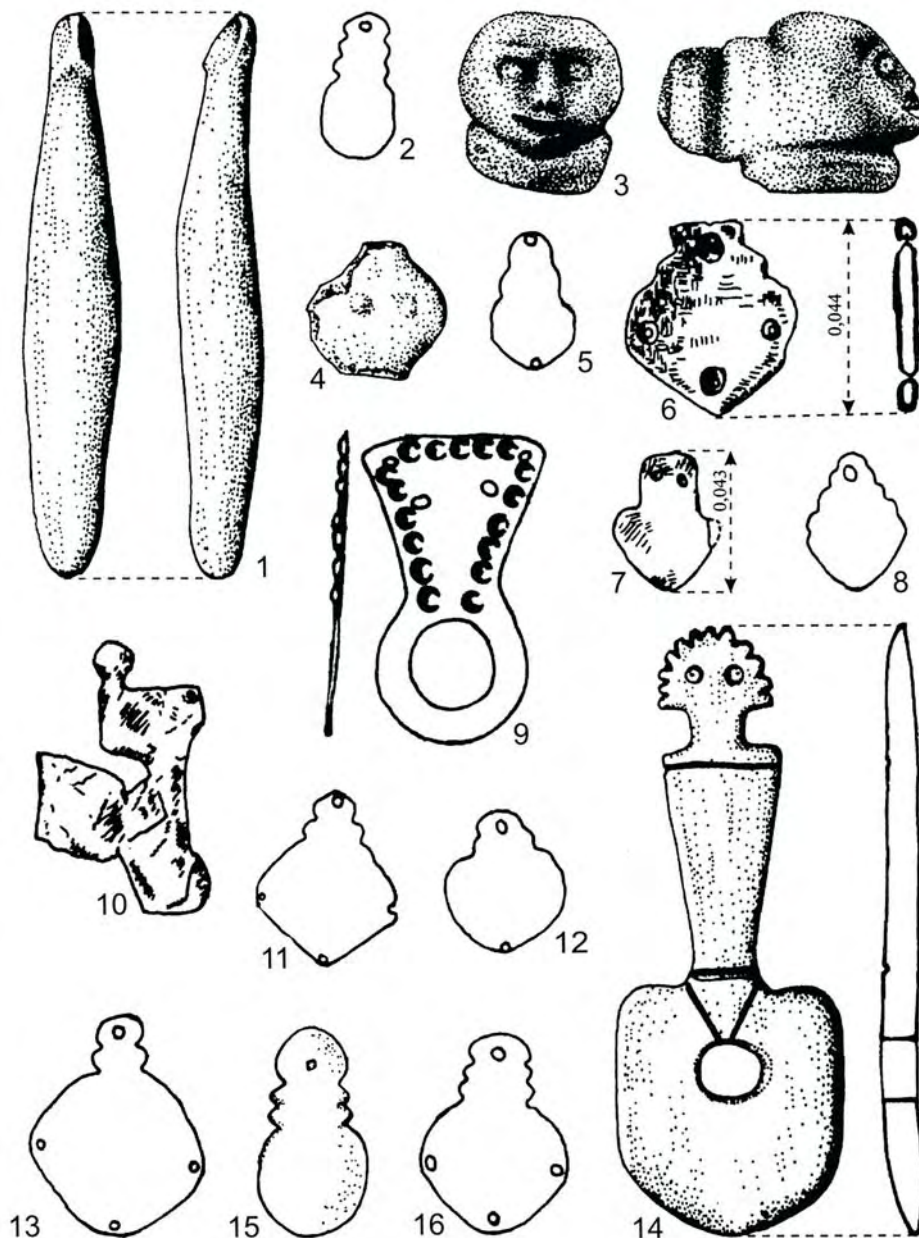


Fig. 3. Statuettes et idoles/pendeloques/amulettes énéolithiques plates (cultures Precucuteni et Cucuteni-Ariuşd): **1, 14** Igeşti (pierre, os); **2, 5, 8, 11-13, 15-16** Cărbuna (cuivre); **3** Sfântu Gheorghe (pierre); **4** Fălticeni (terre cuite); **6** Murgeni (pierre); **7** Truşeşti (argent); **9** Traian-Dealul Fântânilor (or); **10** Koszylowce (cuivre) (d'après Monah, 1997: 269, fig. 17 – avec la bibliographie) (échelles diverses).

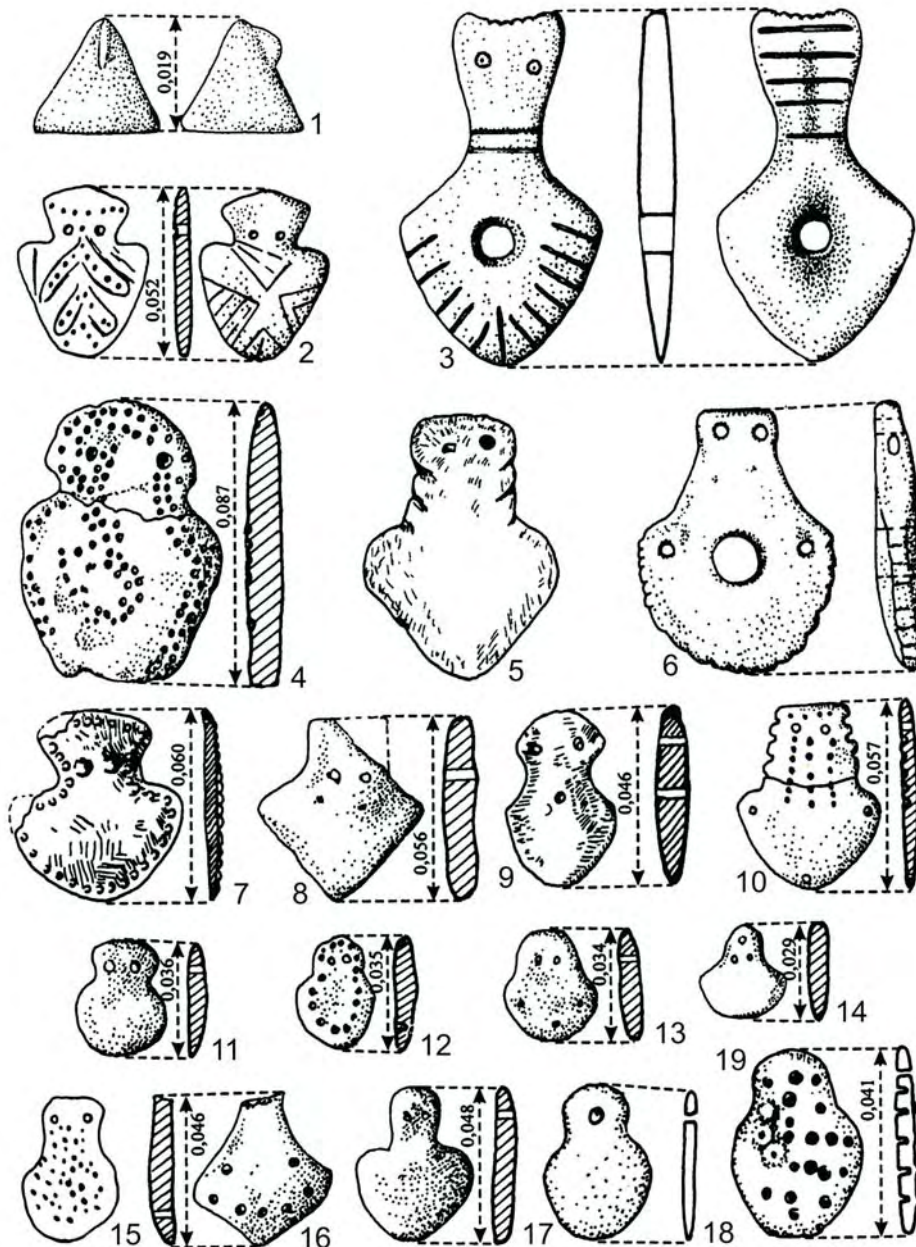


Fig. 4. Pièce conique et idoles/pendeloques/amulettes énéolithiques plates (cultures Precucuteni et Cucuteni-Ariușd): **1, 7, 9** Trușești (terre cuite); **2, 4, 8, 10, 14, 16-17** Hăbășești (terre cuite); **3, 6** Igești (os, terre cuite); **5** Făcuți (terre cuite); **15** Cucuteni (terre cuite); **18-19** Drăgușeni (terre cuite) (d'après Monah, 1997: 510, fig. 258 – avec la bibliographie) (échelles diverses).

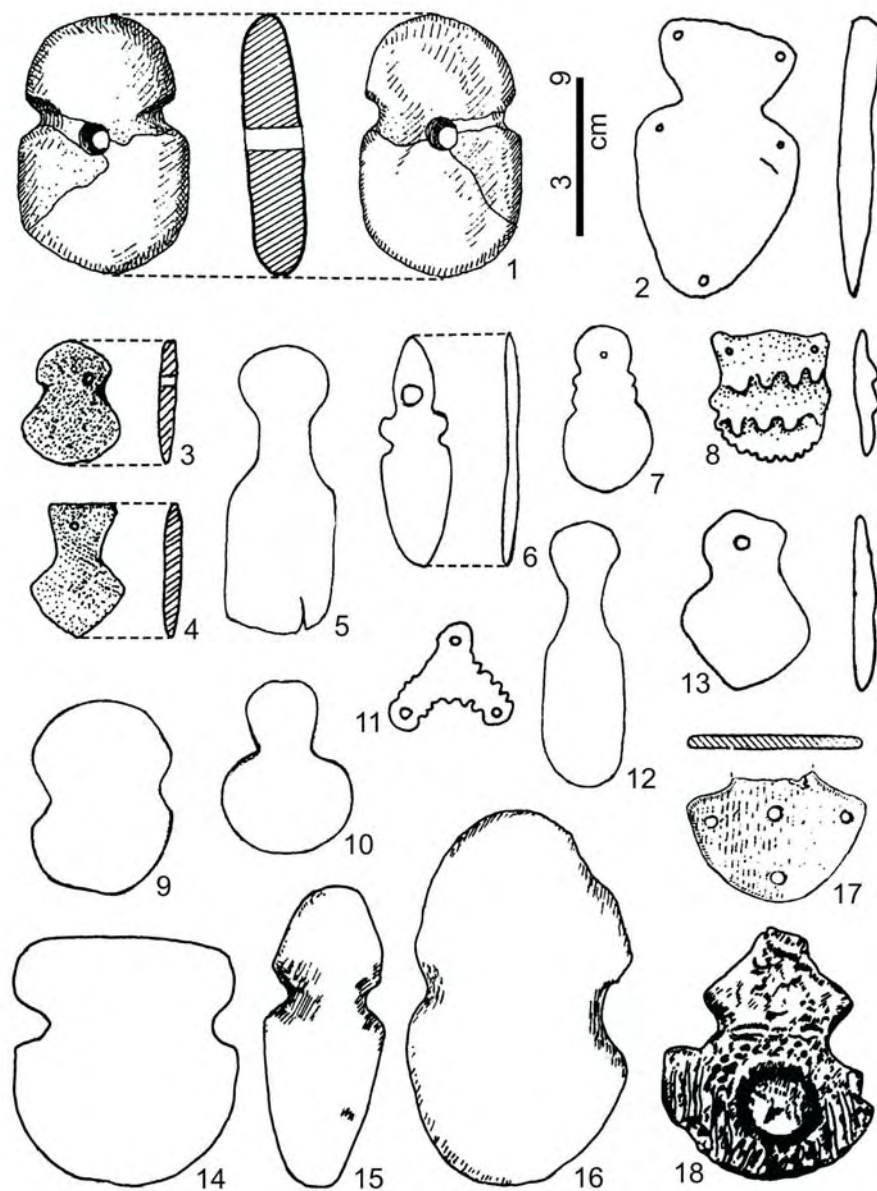


Fig. 5. Idoles/pendeloques/amulettes énéolithiques plates (cultures Precucuteni et Cucuteni-Ariuşd; Anatolie): **1** Costişa (terre cuite); **2** Cucuteni-Cetăţuia (terre cuite); **3-4** Truşeşti (terre cuite); **5, 9, 12** Troia II (marble); **6** Traian-Dealul Viei (terre cuite); **7** Ruseştii Noi I (cuivre); **8** Koszyłowce (terre cuite); **10** Troia I (marble); **11** Târpeşti (cuivre); **13** Tăcuta (terre cuite); **14-15** Čoka (pierre); **16** Balta Sărată (pierre); **18** Büyük Güllucek (cuivre) (d'après Monah, 1997: 511, fig. 259 – avec la bibliographie) (échelles diverses).

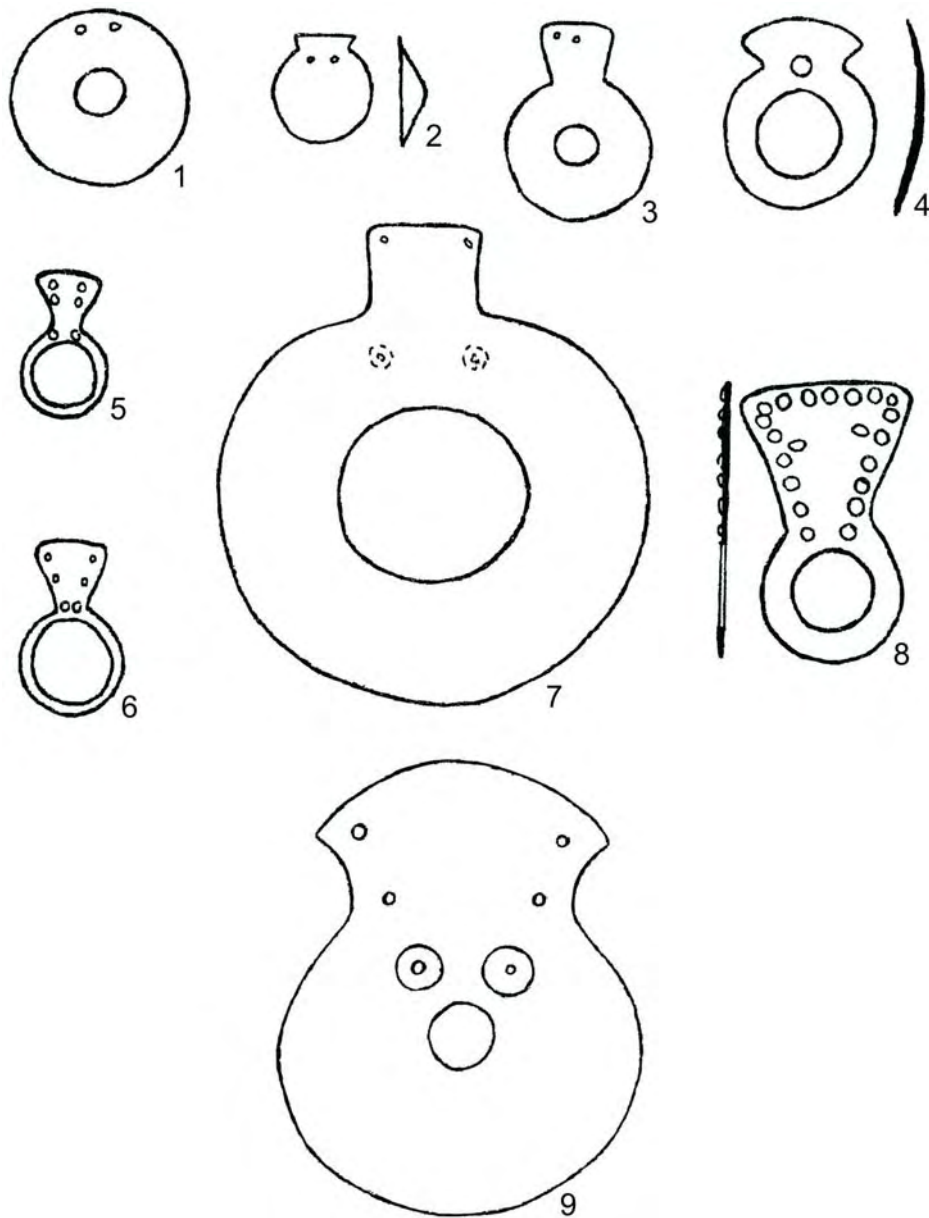


Fig. 6. Idoles/pendeloques/amulettes énéolithiques plates en or: **1, 3** Vidra; **2** Vărăști; **4** Gumelnița (culture Gumelnița – d’après Comșa, 1995: 191, fig. 66/1-3); **5, 9** Moigrad; **6** Oradea; **7** Târgu-Mureș (culture Bodrogkeresztúr); **8** Traian-Dealul Fântânilor (culture Cucuteni-Ariuşd – d’après Dumitrescu, 1961: 71-72, 79, fig. 2; 3/1-2, 6; 7) (échelles diverses).

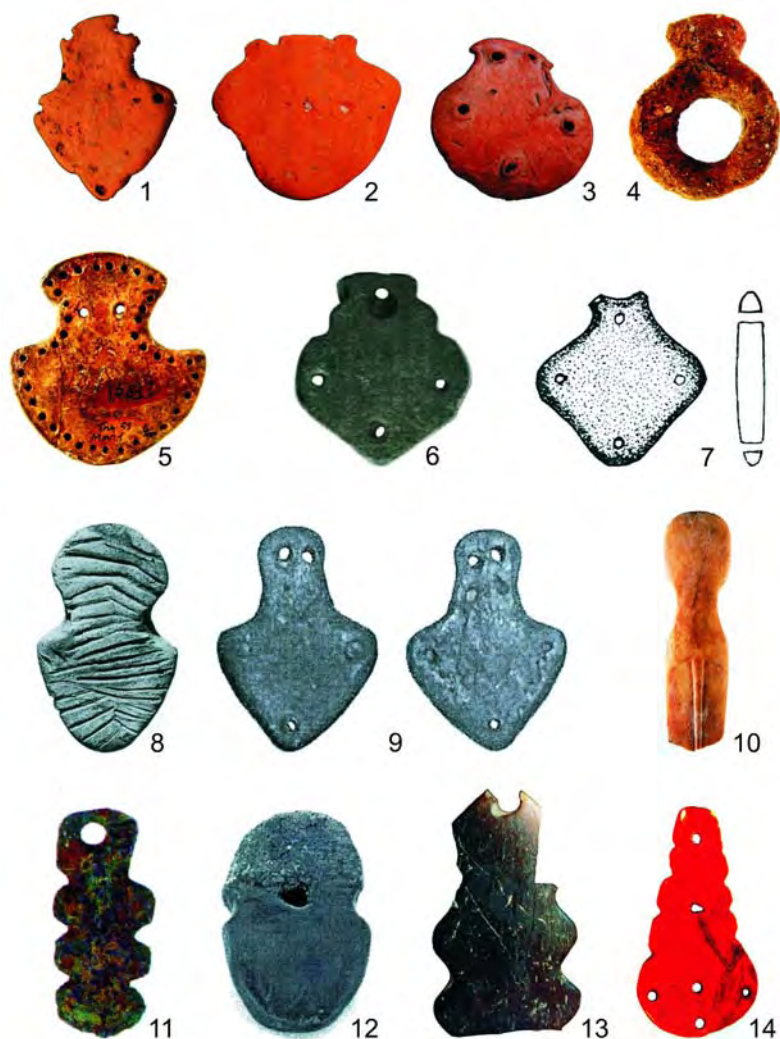


Fig. 7. Idoles/pendeloques/amulettes énéolithiques plates (culture Cucuteni-Ariuşd): **1-3** Hoiseşti – terre cuite (d’après Frânculeasa *et al.*, 2004, nos. 84-86); **4** Suplacu de Barcău – terre cuite (d’après Popovici, Draşovean, 2008: 131, no. 85); **5** Truşeşti – terre cuite (d’après Popovici, Draşovean, 2008: 131, no. 84); **6** Murgeni – pierre (d’après Monah, 1997: 268, fig. 16/6); **7** Iţcani – terre cuite (d’après Mareş *et al.*, 2009: 106, fig. 8/1); **8** Drăguşeni – terre cuite (d’après Marinescu-Bîlcu, Bolomey, 2000, fig. 159/7); **9** Cucuteni-Cetăţuia – terre cuite (d’après Petrescu-Dîmboviţa, Văleanu, 2004, fig. 220/6); **10** Ştefăneşti – os (d’après Popovici, Draşovean, 2008: 130, no. 83); **11** Poduri – cuivre (d’après Monah *et al.*, 2003: 132, no. 154); **12** Poduri – os (d’après Monah *et al.*, 2003: 163, no. 105); **13** Isaiia – os (d’après Frânculeasa *et al.*, 2004: no. 42); **14** Poduri – os (d’après Monah *et al.*, 2003: 118, no. 125) (échelles diverses).

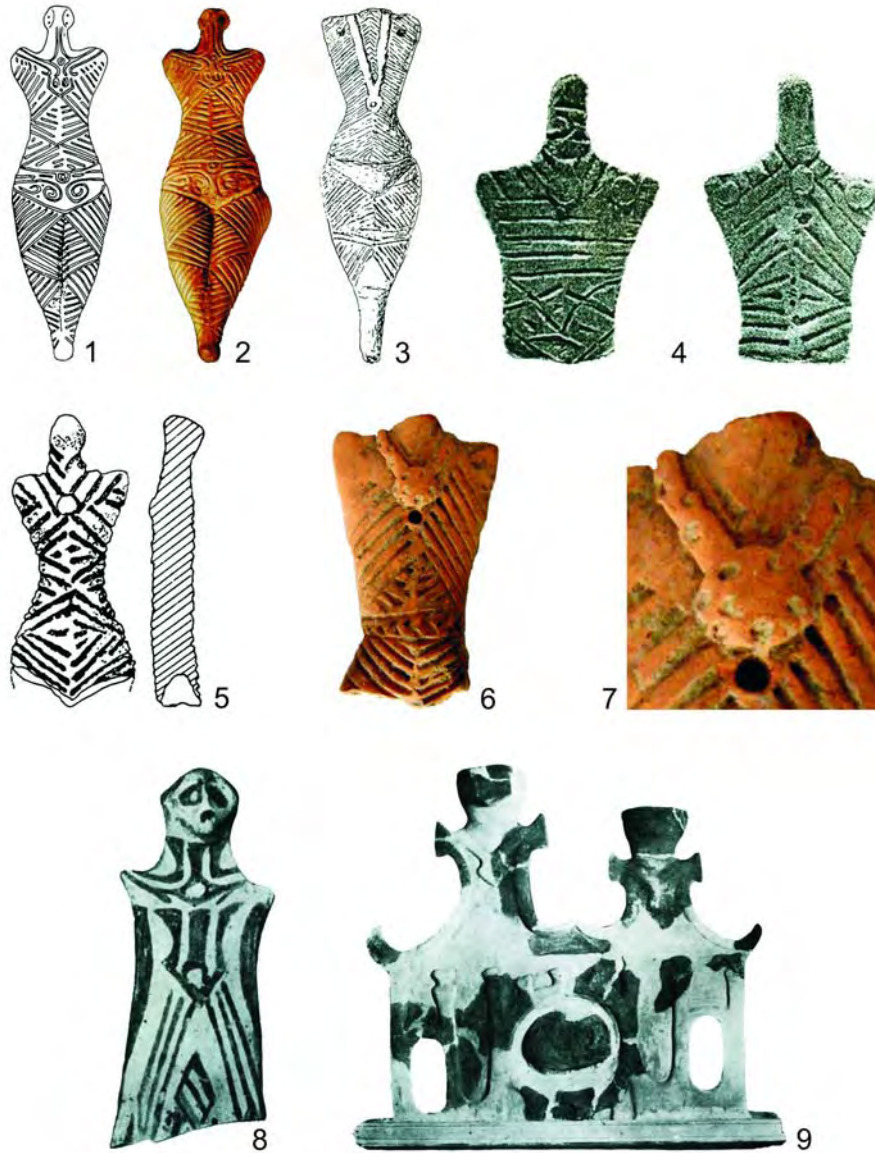


Fig. 8. Représentations anthropomorphes féminines en ronde-bosse, bas-relief et peintes énéolithiques (culture Cucuteni-Ariuşd): **1** Drăguşeni – dessin (d’après Monah, 1997: 313, fig. 61/3); **2** Drăguşeni – photo (d’après Dumitrescu, 1979, fig. 160); **3** Fedeleşeni (d’après Monah, 1997: 313, fig. 61/2); **4** Cucuteni-Cetăţuia (d’après Monah, 1997: 343, fig. 91/1); **5** Drăguşeni (d’après Monah, 1997: 315, fig. 63/4); **6** Frumuşica (photo D. L. Buzea); **7** Frumuşica – détail (photo D. L. Buzea); **8** Frumuşica (d’après Dumitrescu, 1979, fig. 173); **9** Truşeşti (d’après Dumitrescu, 1979: fig. 169) (échelles diverses).